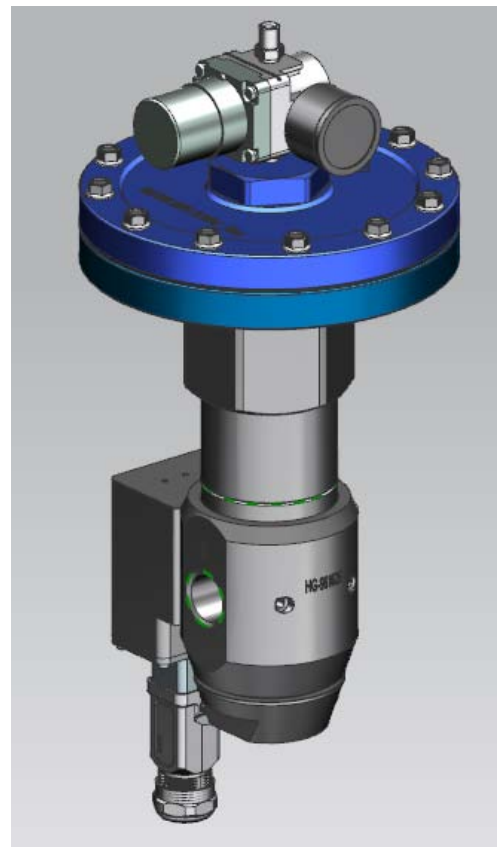
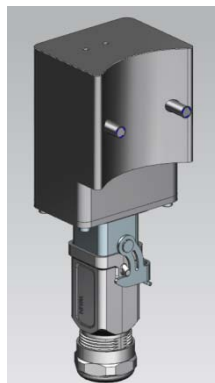
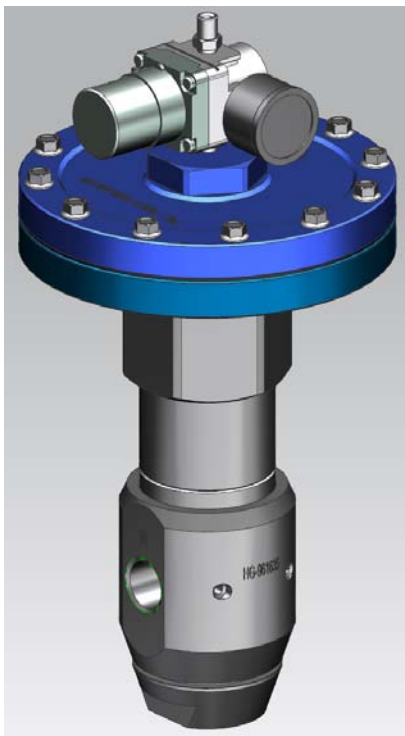




本手册包含重要的信息。  
阅读并保存以备参考。

## 大流量高压流体压力调节器



Model:  
HG-961635  
基础型

Model:  
HG-961635EH  
电热模块  
支持单独订货;  
适配 HG-961635

Model:  
HG-961635  
HG-961635EH  
基础型+电热模块

**5000 psi (最大进液压力 34.4 MPa, 344 bar)** 压力调节器用于控制粘合剂或半固体材料的下游压力。在多出口系统中，在每个喷枪或挤出枪的前面安装一个调节器。该调节器从公共总管系统为每个喷枪提供精确的压力控制。当打开线阀或更换泵冲程时，它还可以抑制流量波动。

## 气压与流体压力参数近似表

气压			流体压力		
Psi	bar	kPa	Psi	bar	MPa
10	0.7	70	500	35	3.5
15	1.0	100	800	55	5.5
20	1.4	140	1100	76	7.6
25	1.7	170	1300	90	9.0
30	2.1	210	1600	110	11.0
40	2.8	280	2100	145	14.5
50	3.5	350	2700	186	18.6
60	4.2	420	3200	221	22.1
70	4.9	490	3800	262	26.2
80	5.6	560	4300	296	29.6

---

技术参数.....	4
安全.....	5
冲洗操作.....	10
故障排除.....	11
零部件.....	12
装配螺纹的拧紧力矩.....	16
外形尺寸图.....	17
电气连接.....	18
保修标准.....	20
联系我们.....	21

## 技术参数

### 工作压力参数

型号	调节动力源	额定最大入口压力	压力调节范围
HG-961635	压缩空气	5000 psi (34.4Mpa; 344 bar)	250–4500 psi (1.7–31Mpa; 17–310 bar)

### 其他技术参数

	HG-961635	HG-961635EH	HG-961635 HG-961635EH	备注
	基础型	加热模块	基础型+加热模块	
流体接口规格	3/4npt (f)	——	3/4npt (f)	
额定流量	16lpm	——	16lpm	15Pa.s流体, 参考例: 涂装 UBC胶水
额定加热	——	220VAC, 100W	220VAC, 100W	
适用粘度	建议 $\leq 1000\text{Pa.s}$			
适用温度	10~80℃			
重量	7.9kg	35kg	5.5kg	
湿区材质	PTFE; CS; SST; 钨钴合金			
安装方向	任意			

# 安全






此符号提醒您，  
如果您不遵循相应说明，  
可能会造成严重人身伤害





此符号提醒您，  
如果您不遵循相应说明，  
可能会导致设备损伤或毁坏



  	<p><b>注入风险：</b></p> <p>设备喷出的高压流体、软管泄漏或设备部件破裂等情况可能会导致高压液体注入体内，造成极其严重的伤害，严重者或需截肢。飞溅到眼睛或皮肤上的液体也会造成严重的伤害。</p> <ul style="list-style-type: none"> <li>● 液体注射进皮肤后的伤口看起来可能只是一个微小的伤口，但它是一个严重的伤害，不要忽视，应立即就医。</li> <li>● 不要用枪指着任何人身体的任何部位。</li> <li>● 不要用试图用手、身体、手套或抹布阻止或转移泄漏的液体。</li> <li>● 不要在设备使用时回收液体。</li> <li>● 在设备工作前，确保阀开关、枪扳机等关断控制装置安全可靠。</li> <li>● 如果设备故障、枪嘴堵塞等，在清洗、检查或维修设备之前，请遵循相应的泄压程序。</li> <li>● 在操作设备之前，拧紧所有流体接头，确保流体不泄露。</li> <li>● 每天检查软管、管道和接头。立即更换磨损、损坏或松动的部件。软管如有损坏，无法修理，需要更换整根软管。</li> </ul>
--	--

 <p>当心有毒液体</p>	<p><b>有毒液体危险：</b></p> <p>如果危险液体或有毒气体溅入眼睛或皮肤、吸入或吞咽，可造成严重伤害或死亡。</p> <ul style="list-style-type: none"> <li>● 了解您使用的液体的具体危害。</li> <li>● 将危险液体储存在许可的容器内。根据相关法规的指导处理危险液体。</li> <li>● 始终按照液体和溶剂供应商的建议佩戴防护眼镜、手套、衣物和呼吸器。</li> </ul>
	<p><b>设备滥用危害：</b></p> <p>设备使用不当会导致设备故障或损坏，并可能对人身造成严重伤害。</p> <ul style="list-style-type: none"> <li>● 此设备仅供专业人员使用。</li> <li>● 在操作设备之前，阅读所有的操作手册。</li> <li>● 仅将设备用于专业应用。如果您不确定使用的范围，请致电宏广公司或宏广公司经销商。</li> <li>● 不要改变或修改本设备。请使用宏广公司的正品零件和配件。</li> <li>● 每天检查设备。立即修复更换磨损或损坏的部件。</li> <li>● 不要超过设备的额定工作压力使用。</li> <li>● 不要将软管置于交通区域、尖锐边缘、移动部件和超出规定温度区域。不要将设备储存或应用于在高于 70° 或低于 0° C 的温度下。</li> <li>● 不要用软管作为牵引绳。</li> <li>● 请使用宏广公司认可的软管。如软管有防挠曲弹簧，请不要试图拆卸，它有助于保护软管。</li> <li>● 使用本设备请遵循流体供应商的警告和规定。</li> <li>● 使用本设备请遵守当地的消防、电气和安全法规。</li> </ul>

 <p>当心火灾</p>  <p>当心爆炸</p>	<p><b>火灾和爆炸危险：</b></p> <p>不适当的接地、通风不良、明火或火花会造成危险状况，并导致火灾或爆炸和严重伤害。</p> <ul style="list-style-type: none"><li>● 易燃和爆炸环境中应可靠接地。</li><li>● 使用本设备时，如有静电火花或触电现象，应立即停止。在发现并纠正问题之前，不要使用该设备。</li><li>● 保持良好通风，避免溶剂或液体中的易燃气体聚集。</li><li>● 保持工作区域没有杂物，包括溶剂、碎布和汽油。</li><li>● 在拆卸维护此设备之前，请确保区域电气安全。</li><li>● 在操作本设备之前，工作区域不得有明火。</li><li>● 请勿在工作区域吸烟。</li><li>● 如果有易燃易爆气体存在，在设备工作时，不要打开或关闭工作区域的任何电器开关。</li><li>● 不要在工作区域操作装有易燃易爆液体的设备，如汽油发动机等。</li></ul>
---	--



在管道螺纹上推荐使用螺纹密封胶，谨慎使用任何类型的密封胶带。由于密封胶带可能导致管路系统接地连续性的丧失，这种使用可能导致危险的状况。而且，如果密封胶带脱落，调节器的功能也会受到影响。必须使用密封胶带的情况请在安装完成后检测并保证接地电阻符合安全标准。



- 在安装调节阀之前，系统必须彻底清洗、清洁彻底清除金属屑及其他异物杂质，以避免污染物堵塞或损坏调节阀，条件许可下应尽可能在调节器入口安装 60 目过滤器过滤杂质。
- 对于您的应用，请始终使用尽可能低的空气和流体压力。过高压力使用会导致喷嘴、调节器和胶泵过早磨损。
- 请在调低调节器压力后释放喷枪管路压力重新蓄压，以确保仪表读数正确。

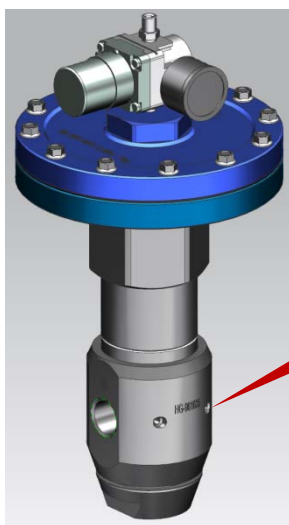


- 调节器的维护或拆卸必须手动彻底解除系统压力，防止系统意外启动或喷淋。高压下的液体可以注射入**人体**，造成严重的伤害。
- 调节器的维护或拆卸请务必遵循以下泄压规程：
  - 切断停止供给侧流体压力源，切断泵浦动力和相关阀门并泄压；
  - 泄压调节器出口侧压力；
  - 压力表指示回零（请先确保压力表可靠）；



该设备的电热型号未获准用于防爆环境；

易燃或爆炸环境使用，调节器和与之连接的相关管路需可靠接地。



使用  
该点接地



---

Notes

# 冲洗操作

- 在更换流体之前，在流体在设备中干固之前，在一天工作结束之前，在存储之前，在维修设备之前进行冲洗。
- 在尽可能低的压力下冲洗。
- 检查连接器是否有泄漏，必要时紧固。
- 用与设备兼容的液体冲洗。
- 冲洗前记录流体调节阀的压力调节设定。
  - 关闭泵，通过触发枪，打开背压调节器或其他旁通阀等，释放系统中的流体压力。
  - 冲洗不要超过最低设备部件的最大工作压力。冲洗压力超过压力表范围，需要拆卸压力表并封堵相应孔口。
  - 弹簧操作的调节器：顺时针旋转压力调节螺钉完全打开流体调节阀。  
气动操作的调节器：增加气压，使流体调节阀全开。
  - 冲洗后，必须重新设置流体调节器的压力设置。
  - 将泵调至尽可能低的压力，并启动泵。冲洗直至彻底清洁。
  - 将流体调节阀调整到所需设置。
  - 弹簧操作的调节器：逆时针旋转压力调节螺栓回到所需的压力设置。  
气动操作的调节器：调整气动调节器，使其回到所需的流体压力设置。

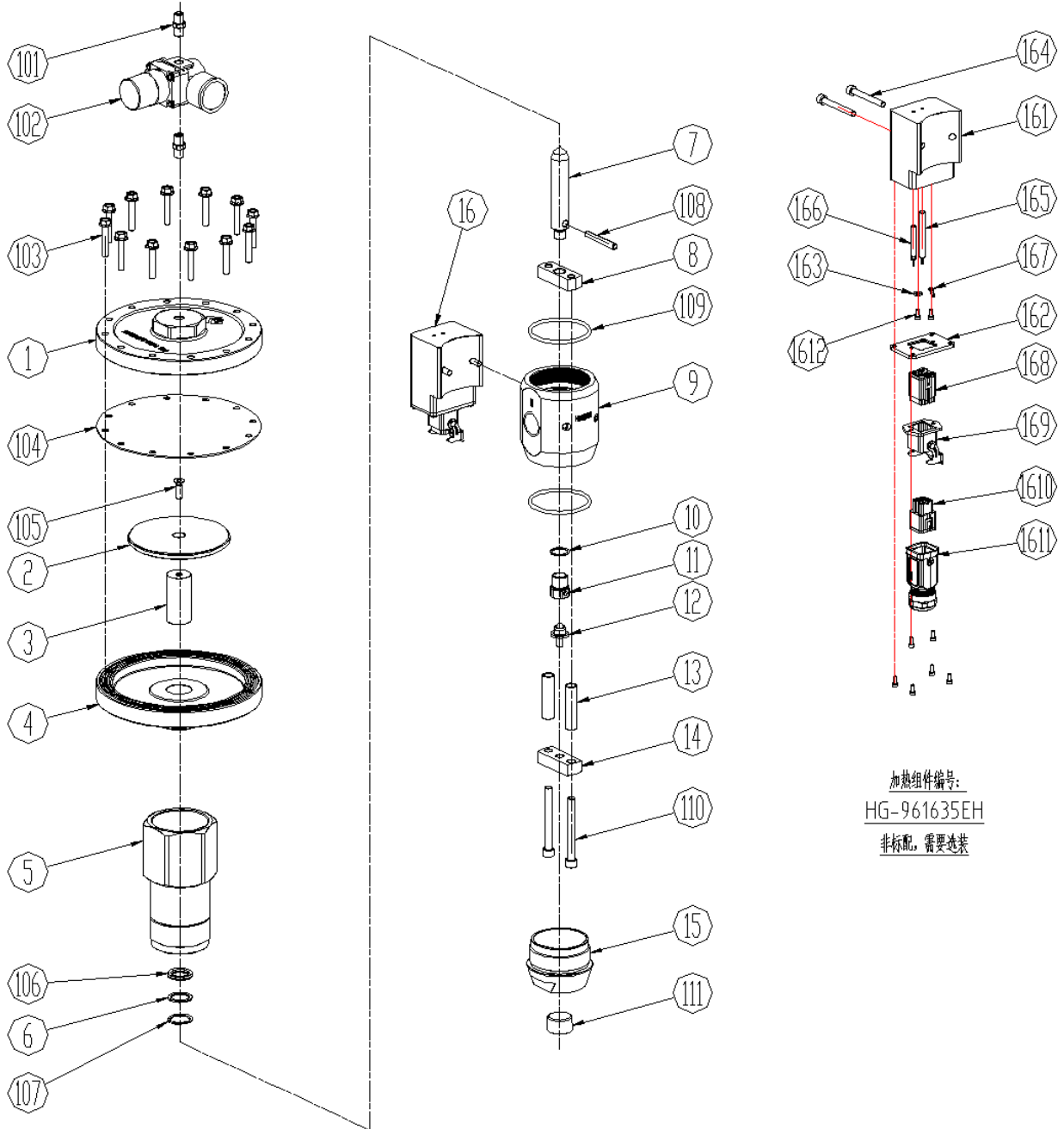
# 故障排除



在您拆卸维护减压阀及喷涂系统前请严格遵循泄压程序

故障现象	原因	解决方案
压力调节失效	<ul style="list-style-type: none"> <li>● 阀座，阀芯损坏；</li> <li>● 阀座，阀芯脏污卡滞；</li> </ul>	<ul style="list-style-type: none"> <li>● 阀座，阀芯损坏；</li> <li>● 更换阀芯组件，或清洗阀座，阀芯。</li> </ul>
断流	<ul style="list-style-type: none"> <li>● 隔膜阀芯损坏；</li> <li>● 调节装置损坏</li> </ul>	<ul style="list-style-type: none"> <li>● 更换隔膜阀芯组件。</li> <li>● 更换调节装置。</li> </ul>
压力超过设定值	<ul style="list-style-type: none"> <li>● 球座和阀座之间磨损或有异物卡滞；</li> <li>● 密封损坏或密封不良；</li> <li>● 空气调节器损坏或气路堵塞</li> <li>● 阀门进口压力变化大；</li> <li>● 流体在出口端密闭管路系统中温度变化的热胀冷缩导致</li> </ul>	<ul style="list-style-type: none"> <li>● 更换阀芯组件，或清洗阀座；</li> <li>● 更换密封圈；</li> <li>● 清除空气管路中的障碍物；</li> <li>● 控制进口压力使其尽可能稳定；</li> <li>● 精确控温或关闭温控</li> </ul>
压力下降到设定值以下	<ul style="list-style-type: none"> <li>● 空气调节器损坏或供气管路损坏；</li> <li>● 超出额定流量能力；</li> <li>● 阀门进口压力变化大；</li> </ul>	<ul style="list-style-type: none"> <li>● 清除气路中的异物或更换空气调节器；</li> <li>● 安装多个分配的接口及喷枪；</li> <li>● 稳定调节阀入口压力。</li> </ul>
流体从法兰处泄漏	<ul style="list-style-type: none"> <li>● 柱塞，柱塞密封损坏；</li> </ul>	<ul style="list-style-type: none"> <li>● 柱塞，柱塞密封损坏。</li> </ul>
颤振或异响	<ul style="list-style-type: none"> <li>● 泵与枪之间的压差过大</li> <li>● 过大的流量</li> </ul>	<ul style="list-style-type: none"> <li>● 适当将泵压力降低；</li> <li>● 安装多个分配的接口及喷枪；</li> </ul>

# 零部件



### 零部件清单

标记	序号	名称	编号编码	单套数量	备注
	1	上膜盒盖	V2A014	1	
	2	压板	V90002	1	
	3	压柱	V90003	1	
	4	下膜盒盖	V2A003UN	1	
	5	柱塞座	V90005	1	
▲	6	密封隔垫	V90006	1	
	7	柱塞	V90007	1	
	8	上支架板	V90008	1	
	9	阀体	V90009	1	
	10	阀座密封垫	V90010	1	
	11	阀座	V90011	1	
	12	阀芯	V90012	1	
	13	阀芯架衬管	V90013	2	
	14	下支架板	V90014	1	
	15	阀体端盖	V90015	1	
	101	双外丝接头	V2A012	2	
	102	空气减压阀	V2A013	1	
	103	法兰螺栓	V2A017	1	
	104	气动膜片	V2A015	1	NBR+PA

HG-961635-B01

	105	内六角沉头螺钉	V2A016	1	
▲	106	密封圈	V90106	1	PUR
▲	107	反向孔用挡圈	V90107	1	
	108	弹性圆柱销	V90108	1	
★	109	O 型密封圈	V90109	2	FKM
	110	内六角圆柱头螺钉	V90110	2	
	111	内六角堵头	V90111	1	
■	16	加热模块	HG-961635EH	1	
	161	加热块	V90161	1	
	162	加热盖板	V90162	1	
	163	加热原件锁定垫	V90163	1	
	164	内六角圆柱头螺钉	V90164	2	
	165	电加热棒	6EH013	1	
	166	温度传感器	6EH012	1	
	167	冷压接线端子	6EH014	1	
	168	5 芯母插芯	MP160-50313	1	
	169	底座	MP160-50311D	1	
	1610	5 芯公插芯	MP160-50312	1	
	1611	顶出线上壳	MP160-50314	1	
	1612	内六角圆柱头螺钉	V91610	8	

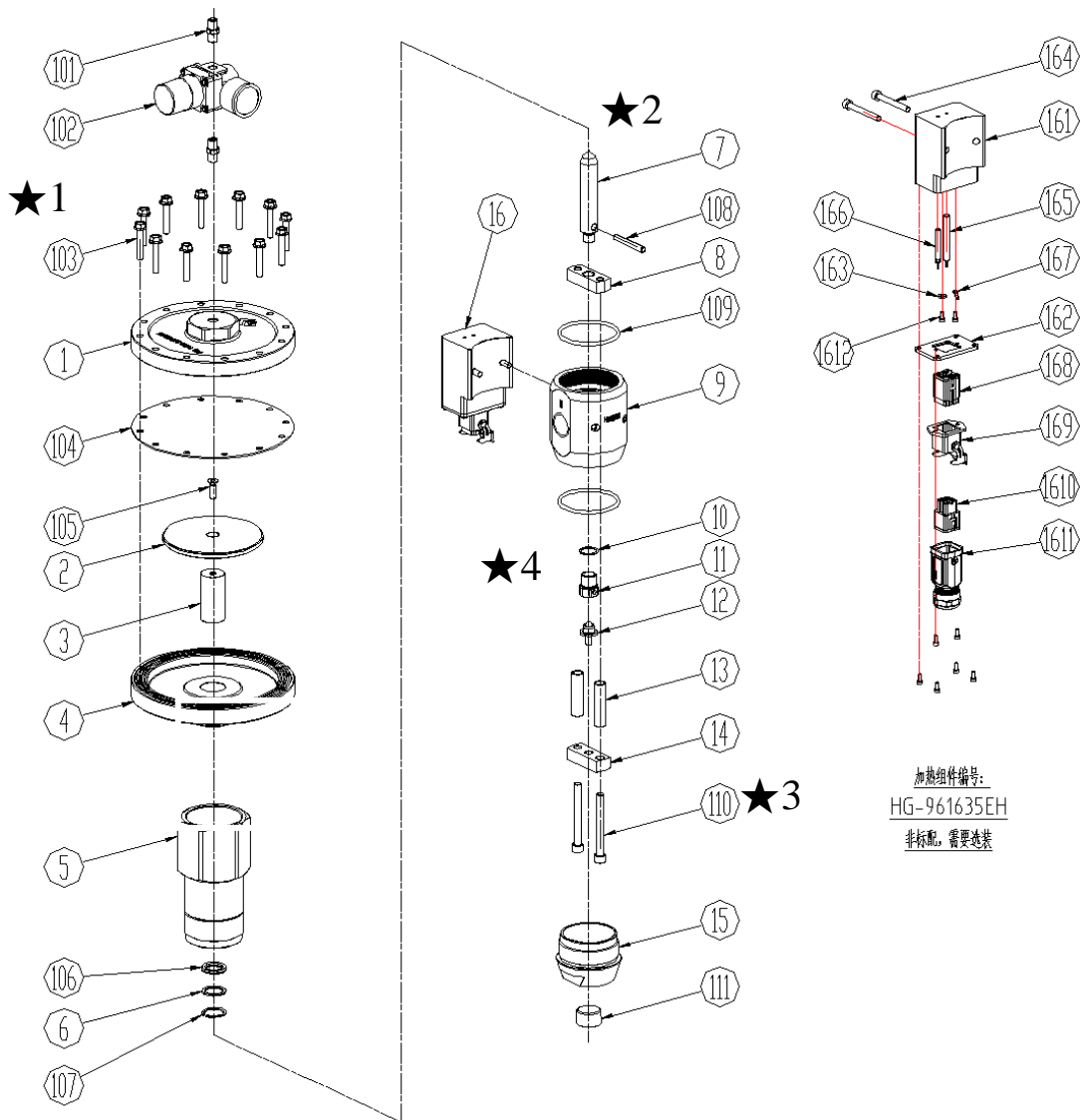
## 易损件清单

标记	序号	名称	编号编码	单套数量	备注
▲	6	密封隔垫	V90006	1	
	7	柱塞	V90007	1	
	11	阀座	V90011	1	
	12	阀芯	V90012	1	
▲	106	密封圈	V90106	1	PUR
▲	107	反向孔用挡圈	V90107	1	
★	109	O 型密封圈	V90109	2	FKM
■	16	加热模块	HG-961635EH	1	

✓ 订购编号：HG-918448，流体部密封备件包，包含标记▲零部件；

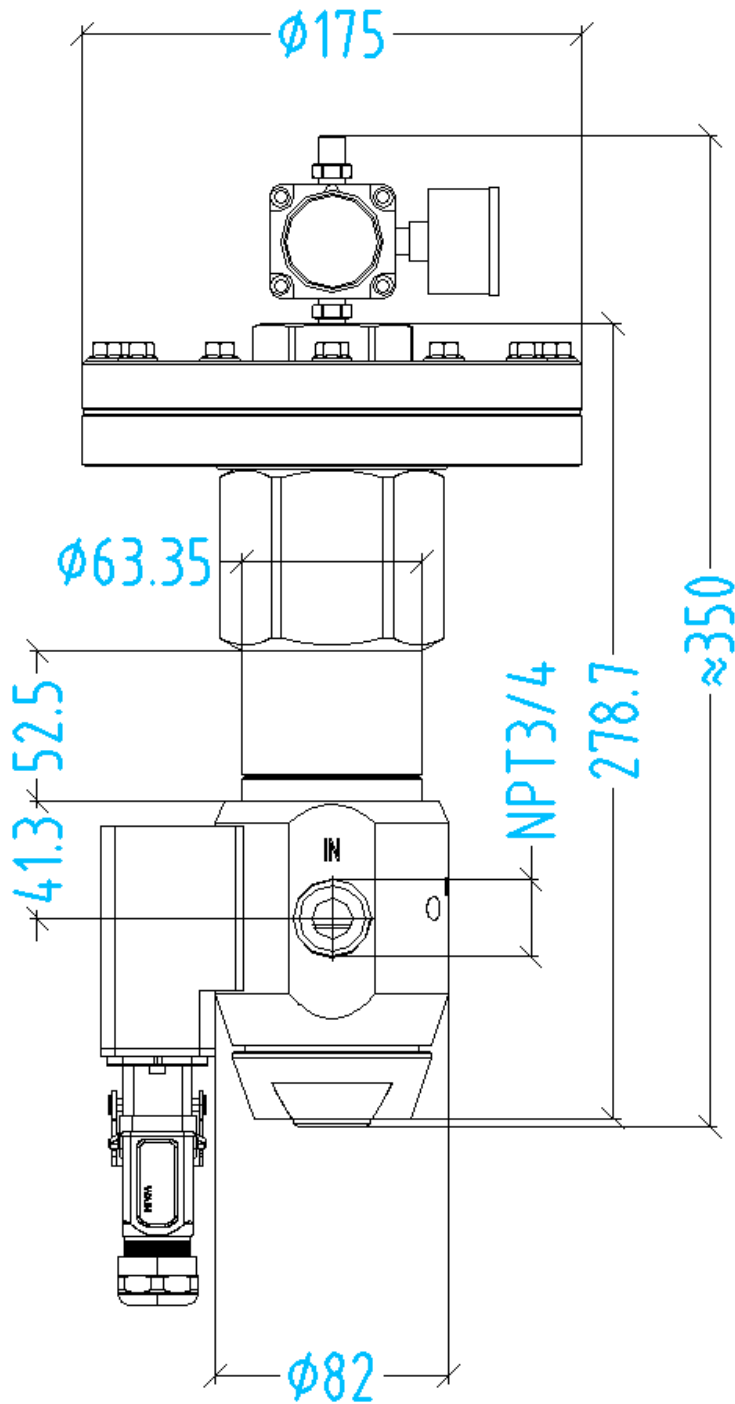
# 装配螺纹的拧紧力矩

序号	预紧力矩	拧紧力矩 (N·m)	备注
1	3.5~4	7.5~8.5	对角交替预紧及拧紧
2	——	25~30	Loctite (乐泰) 680
3	——	50~55	Loctite (乐泰) 680
4	——	15~18	





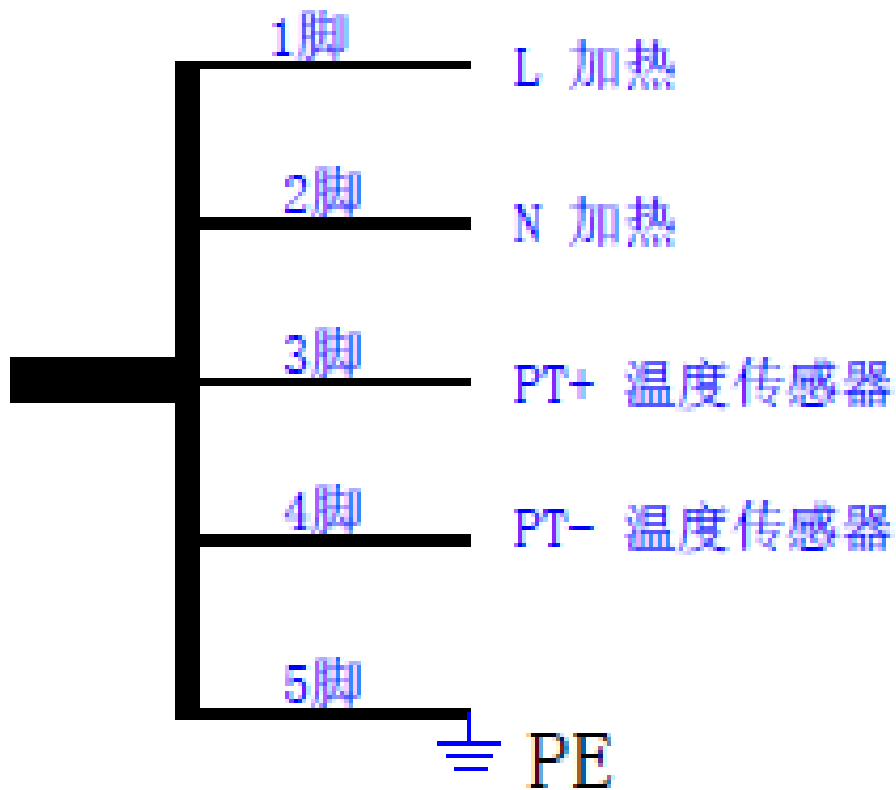
# 外形尺寸图



# 电气连接

- 请确保设备的可靠接地；
- 请勿带电插拔电气接口；

电气线路图如图示



---

Notes

# 保修标准

宏广保证所有以宏广品牌命名制造、销售或经由授权经销商销售给原始购买者的产品，不存在材料和工艺缺陷。除宏广发布的任何特殊、延长或有限保修外，宏广将对以宏广品牌命名的产品提供销售之日起12个月的时间质量保障。本保证仅适用于正确安装、操作和维护的设备。

正常的磨损，由于安装错误、使用不当造成的磨损、腐蚀，不充分或不适当的维护、使用非宏广或宏广认可的零部件而造成的任何故障、损坏或磨损，选用设备和使用材料不兼容导致的设备或部件损坏，宏广没有必须保修责任。

此保证的前提条件是，用户将已交付的声称有缺陷的产品退还给宏广或宏广授权经销商，并由宏广核实所声称的缺陷。如果声称的缺陷得到证实，宏广将免费维修或更换任何有缺陷的部件。维护后的设备将退还原买方。如果对设备的检查没有发现材料或工艺上的缺陷，我们将与用户协商并以合理的费用进行维修，该费用可能包括零部件、人工和物流的费用，需要买方承担。如果声称的缺陷得到核实，宏广将承担维护的费用，该费用包括更换零件、维护人工和期间物流的费用。

**本维保保证是通用性、排他性的，任何渠道或人员的明示或暗示的保证，除非有书面的协议或宏广认可的约定，均按此保修标准；**

对于任何违反该保证的行为，宏广的承担的义务和买方的诉求如上所述。任何维保的行为必须在销售之日起两(2)年内提起。

宏广不对已销售但非宏广制造的配件、设备、材料或部件作出任何默示保证。某些产品(如电动机、开关、某些特殊材料等)虽由宏广售出，但并非由宏广制造，宏广将向买方提供合理的协助，向相关制造或供应商提出索赔。

任何情况下，由宏广提供或销售的产品、设备或其他货物，宏广不承担其他任何连带赔偿的责任。包括但不限于，对利润损失、销售损失、人身或财产的伤害或任何其他附带或相应的损失。

## 联系我们

请联系宏广或您最近的分销商；

或拨打这个号码来与宏广确定您最优的供货渠道：

销售服务热线：023 67086728

公司网址：[www.cqhg-group.com](http://www.cqhg-group.com)

本文档中包含的所有书面和可视化数据反映了发布时可用的最新产品信息。

宏广保留在任何时候做出更改而不另行通知的权利。