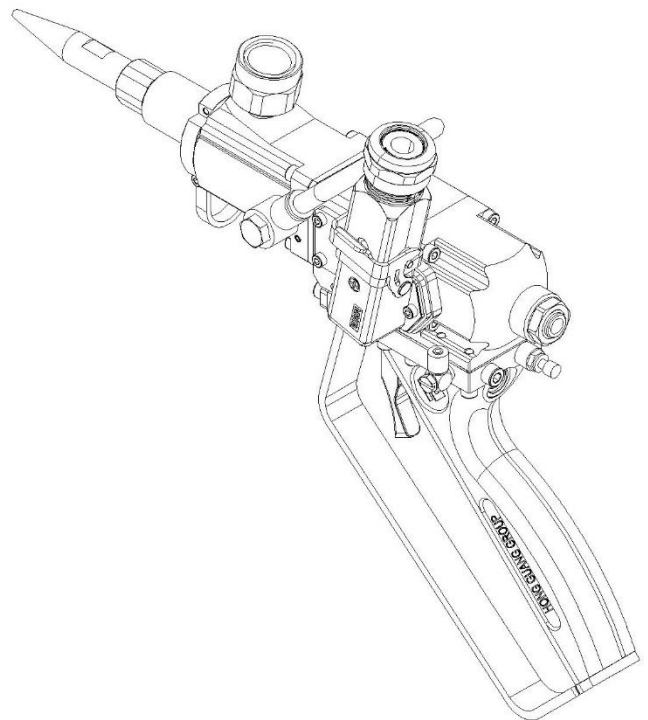
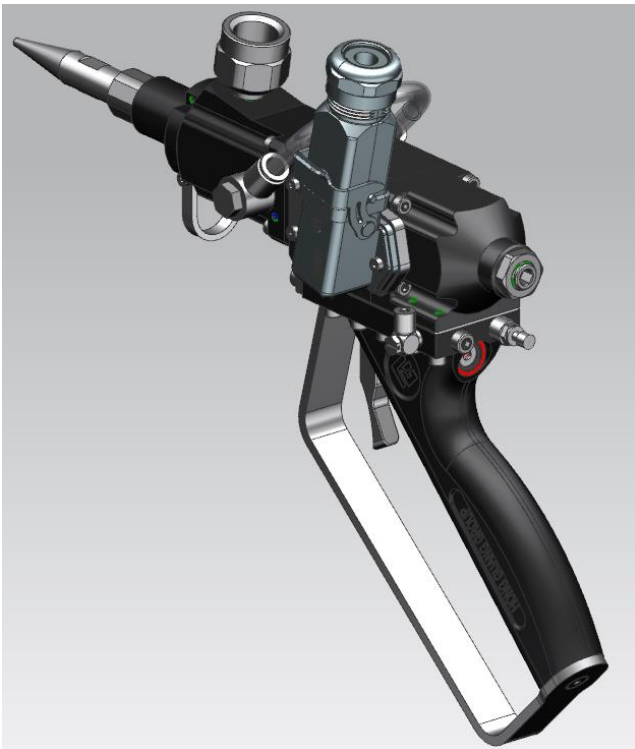




本手册包含重要的信息。
阅读并保存以备参考。

手持气驱动电加热型-涂胶枪

GHA000



目录

技术参数.....	3
安全.....	4
故障排除.....	9
零部件.....	10
零部件清单.....	15
易损件清单.....	19
螺纹拧紧力矩.....	20
外形尺寸图.....	22
电气连接.....	23
装配与维护.....	24
保修标准.....	26
联系我们.....	27

技术参数

设备主要参数

型号	额定空气压力 (MPa)	推荐流体压力 (MPa)	最大流体压力 (MPa)	推荐流体粘度 (Pa*s)	额定加热功率 (w)	备注
GHA000	0.3~0.8	≤32	41	≤1000	200	
备注						

设备其他技术参数

项目	GHA000	备注
涂料接口	枪体接口:NPT (f) 1/4; 转接接头: NPT (f) 1/2;	标配转接接头
气源接口	OD6-ID4	螺母锁紧式
额定电压	AC220V	标配公, 母接头 (压装插针, 母孔);
推荐适用温度	20~60℃	高温度的应用, 谨防烫伤
重量	1.78kg	未含转接接头参数
外形尺寸参考	287*287*65	未含转枪嘴参数
湿区材质	FKM; PTFE; UPE; PU; SST; 黄铜; 合金钢;	
额定加热	200W/220V AC	配置接地
温度传感器	PT100	
安装方向	任意	
控制气压	0.3-0.8MPa	※: 配置辅助关枪弹簧; 断气, 阀针为关闭状态

安全



警告

此符号提醒您，
如果您不遵循相应说明，
可能会造成严重人身伤害



谨慎

此符号提醒您，
如果您不遵循相应说明，
可能会导致设备损伤或毁坏



警告




注入风险：

设备喷出的高压流体、软管泄漏或设备部件破裂等情况可能会导致高压液体注入体内，造成极其严重的伤害，严重者或需截肢。飞溅到眼睛或皮肤上的液体也会造成严重的伤害。

- 液体注射进皮肤后的伤口看起来可能只是一个微小的伤口，但它是一个严重的伤害，不要忽视，应立即就医。
- 不要用枪指着任何人身体的任何部位。
- 不要试图用手、身体、手套或抹布阻止或转移泄漏的液体。
- 不要在设备使用时回收液体。
- 在设备工作前，确保阀开关、枪扳机等关断控制装置安全可靠。
- 如果设备故障、枪嘴堵塞等，在清洗、检查或维修设备之前，请遵循相应的泄压程序。
- 在操作设备之前，拧紧所有流体接头，确保流体不泄露。
- 每天检查软管、管道和接头。立即更换磨损、损坏或松动的管件。高压软管如有损坏，不要试图修理，需要更换整根软管。



 <p>当心有毒液体</p>	<p>有毒液体危险：</p> <p>如果危险液体或有毒气体溅入眼睛或皮肤、吸入或吞咽，可造成严重伤害或死亡。</p> <ul style="list-style-type: none"> ● 了解您使用液体的具体危害。 ● 将危险液体储存在许可的容器内。根据相关法规的指导处理危险液体。 ● 始终按照液体和溶剂供应商的建议佩戴防护眼镜、手套、衣物和呼吸器。
	<p>设备滥用危害：</p> <p>设备使用不当会导致设备故障或损坏，并可能对人身造成严重伤害。</p> <ul style="list-style-type: none"> ● 此设备仅供专业人员使用。 ● 在操作设备之前，阅读所有的操作手册。 ● 仅将设备用于专业应用。如果您不确定使用的范围，请致电宏广公司或宏广公司经销商。 ● 不要改变或修改本设备。请使用宏广公司的正品零件和配件。 ● 每天检查设备。立即修复更换磨损或损坏的部件。 ● 不要超过设备的额定工作压力使用。 ● 不要将软管置于交通区域、尖锐边缘、移动部件和超出规定温度区域。不要将设备储存或应用于在高于 70℃或低于 0℃的温度环境。 ● 不要用软管作为牵引绳。 ● 请使用宏广公司认可的软管。如软管有防挠曲弹簧，请不要试图拆卸，它有助于保护软管。 ● 使用本设备请遵循流体供应商的警告和规定。 ● 使用本设备请遵守当地的消防、电气和安全法规。

火灾和爆炸危险：

不适当的接地、通风不良、明火或火花会造成危险状况，并导致火灾或爆炸和严重伤害。

**当心火灾****当心爆炸**

- 易燃和爆炸环境中应可靠接地，未获防爆认证设备不要应用于易燃或爆炸环境。
- 使用本设备时，如有静电火花或触电现象，应立即停止。在发现并纠正问题之前，不要使用该设备。
- 保持良好通风，避免溶剂或液体中的易燃气体积聚。
- 保持工作区域没有杂物，包括溶剂、碎布和汽油。
- 在拆卸维护此设备之前，请确保区域电气安全。
- 在操作本设备之前，工作区域不得有明火。
- 请勿在工作区域吸烟。
- 如果有易燃易爆气体存在，在设备工作时，不要打开或关闭工作区域的任何电器开关。
- 不要在工作区域操作装有易燃易爆液体的设备，如汽油发动机等。

**谨慎**

在管道螺纹上推荐使用螺纹密封胶，谨慎使用任何类型的密封胶带。由于密封胶带可能导致管路系统接地连续性的丧失，这种使用可能导致危险的状况。而且，如果密封胶带脱落，设备的功能也会受到影响。必须使用密封胶带的情况请在安装完成后检测并保证接地电阻符合安全标准。

**谨慎**

- 在安装该设备之前，系统必须彻底清洗、清洁，彻底清除金属屑及其他异物杂质，以避免污染物堵塞或损坏该设备，条件许可下应尽可能在该设备的入口管路系统安装 60 目过滤器过滤杂质。

- 对于您的应用，请始终使用尽可能低的空气和流体压力。过高压力使用会导致喷嘴、设备和胶泵过早不必要磨损。



泄压

- 设备的维护或拆卸必须手动彻底解除系统压力，防止系统意外启动或喷淋。高压下的液体可以注射入身体，造成严重的伤害。
- 设备的维护或拆卸请务必遵循以下泄压规程：
 - 切断停止供给侧流体压力源，切断泵浦动力和相关阀门并泄压；
 - 泄压设备出口侧压力；
 - 系统压力数据指示回零（请先确保压力数据可靠）；



- 该设备未获防爆认证，不要将该设备用于易燃或爆炸环境；
- 该设备的电气接口已经预留接地连接点，该设备及与该设备连接的相关管路需可靠接地。

故障排除

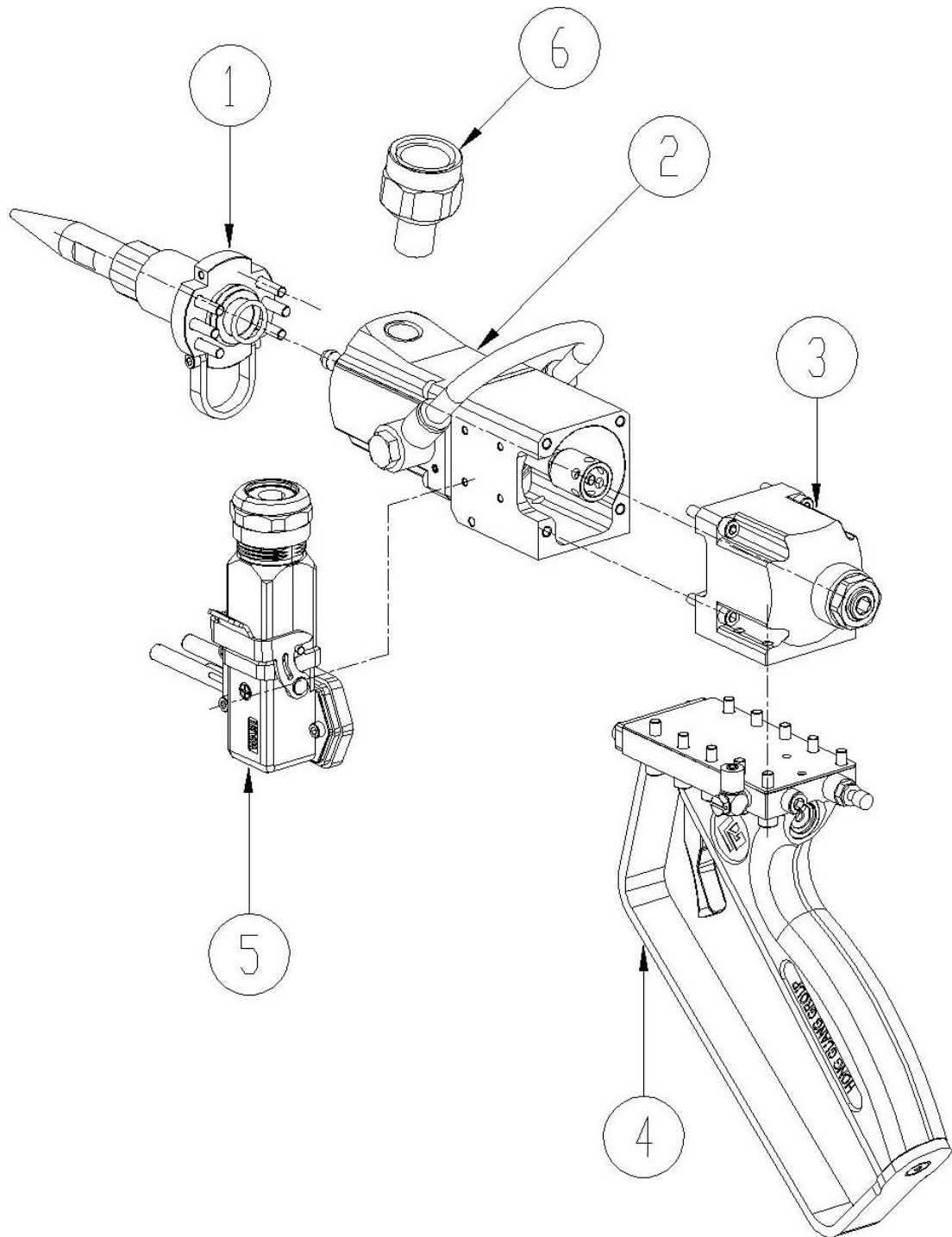
在您拆卸维护该设备及喷涂系统前请严格遵循泄压程序



故障现象	原因	解决方案
胶嘴 持续溢胶	<ul style="list-style-type: none"> ● 阀针，阀座损坏； ● 阀针，阀座之间有异物或干胶； ● 关枪气压不足； ● 气动部密封损坏，可能存在泄漏； 	<ul style="list-style-type: none"> ● 检查更换阀针，阀座； ● 清理阀针，阀座之间的异物或干胶； ● 加大关枪气压； ● 检查更换气动部密封备件包；
阀针喉部 持续溢胶	<ul style="list-style-type: none"> ● 阀针喉部密封损坏； ● 阀针磨损； 	<ul style="list-style-type: none"> ● 检查阀针喉部密封组件，必要时更换； ● 检查更换阀针；
涂胶 胶型异常	<ul style="list-style-type: none"> ● 胶嘴干胶或异物； ● 胶嘴变形； 	<ul style="list-style-type: none"> ● 清理胶嘴干胶或异物，必要时更换； ● 修复或更换胶嘴；

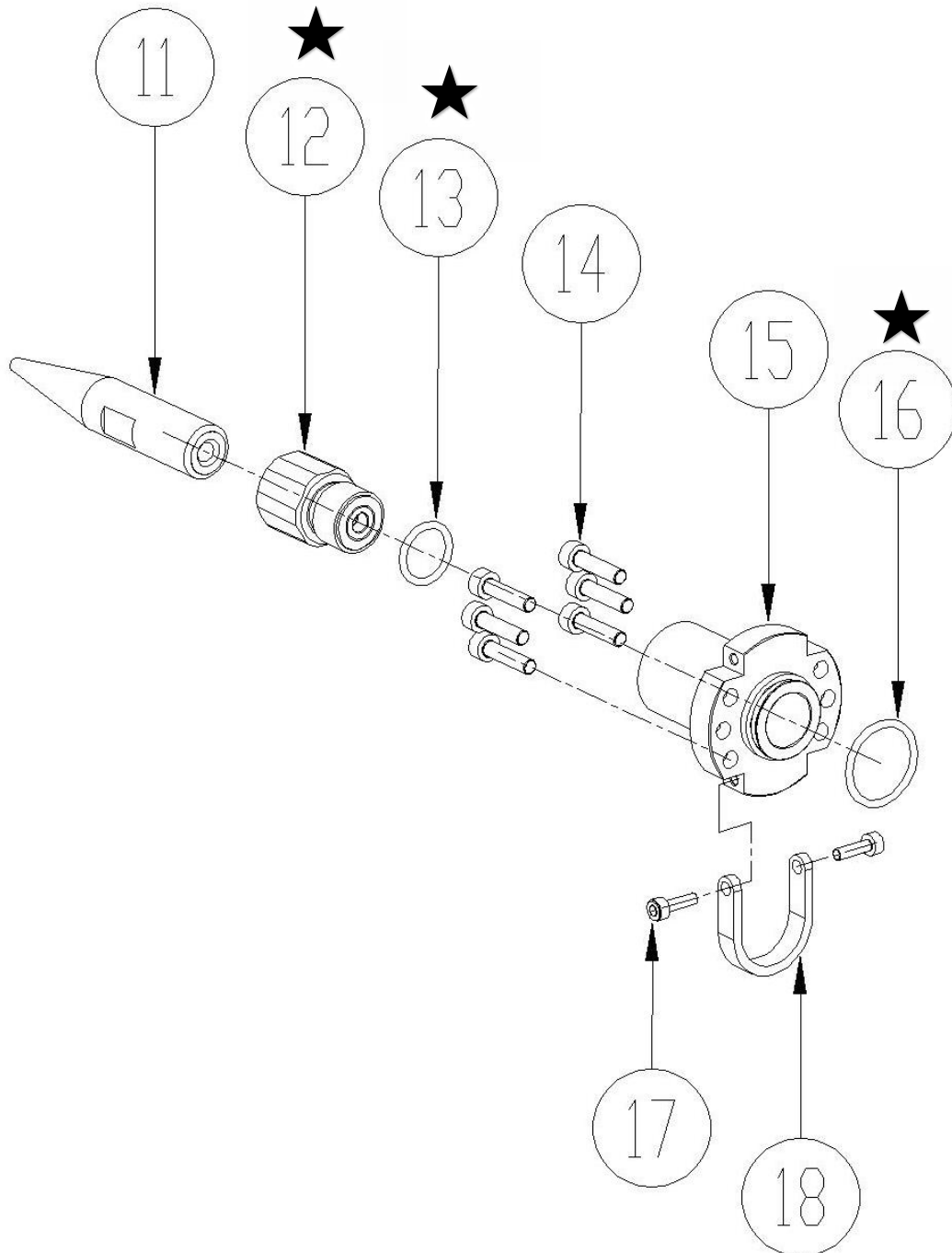
零部件

PART 00



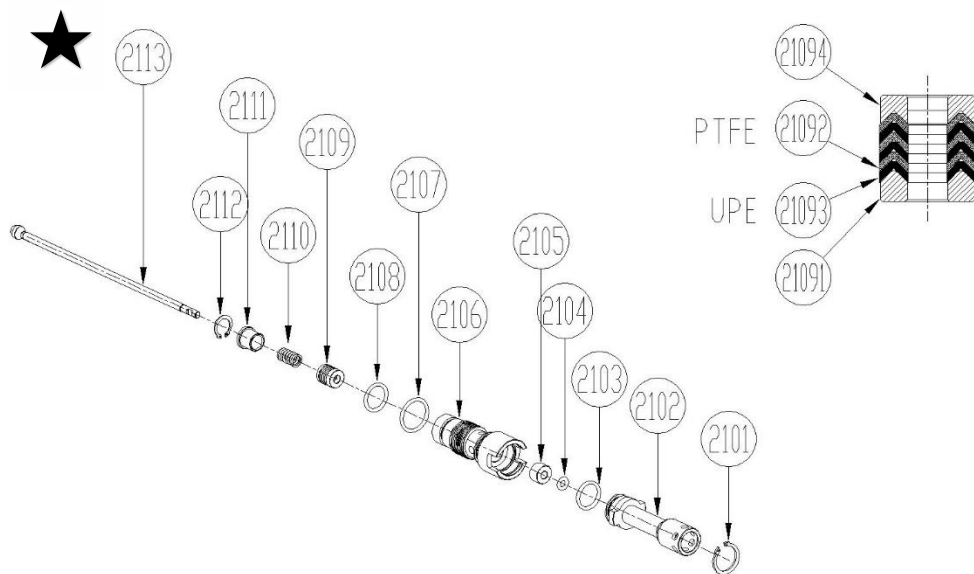
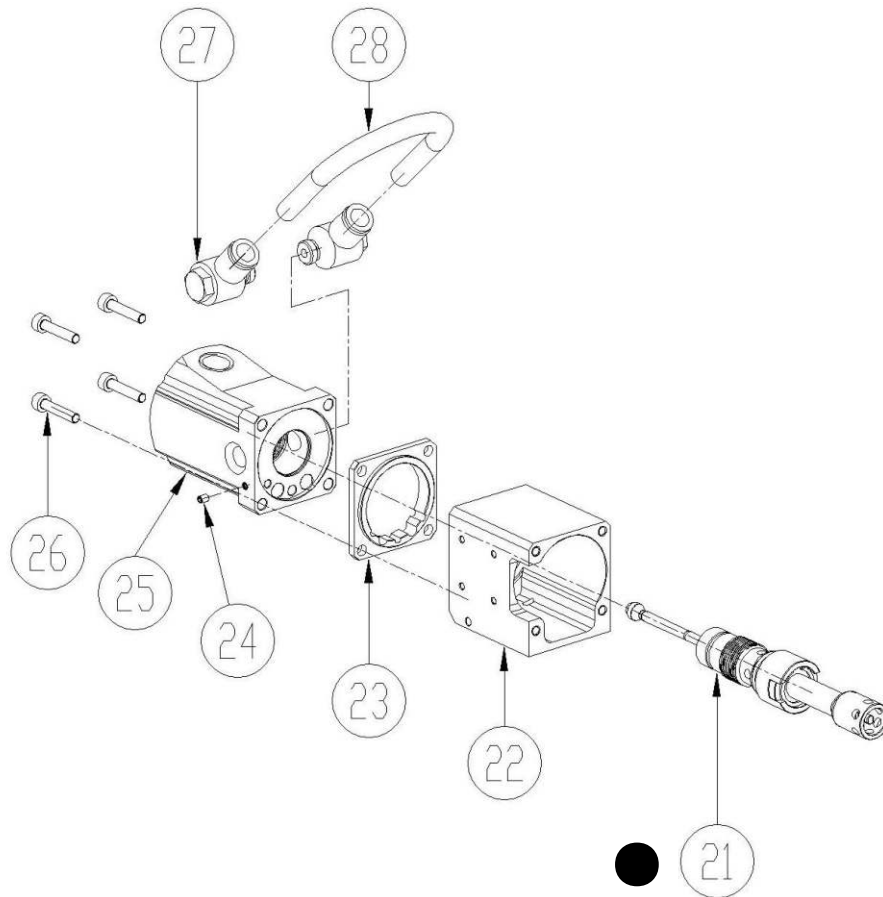
接上页图

PART 01



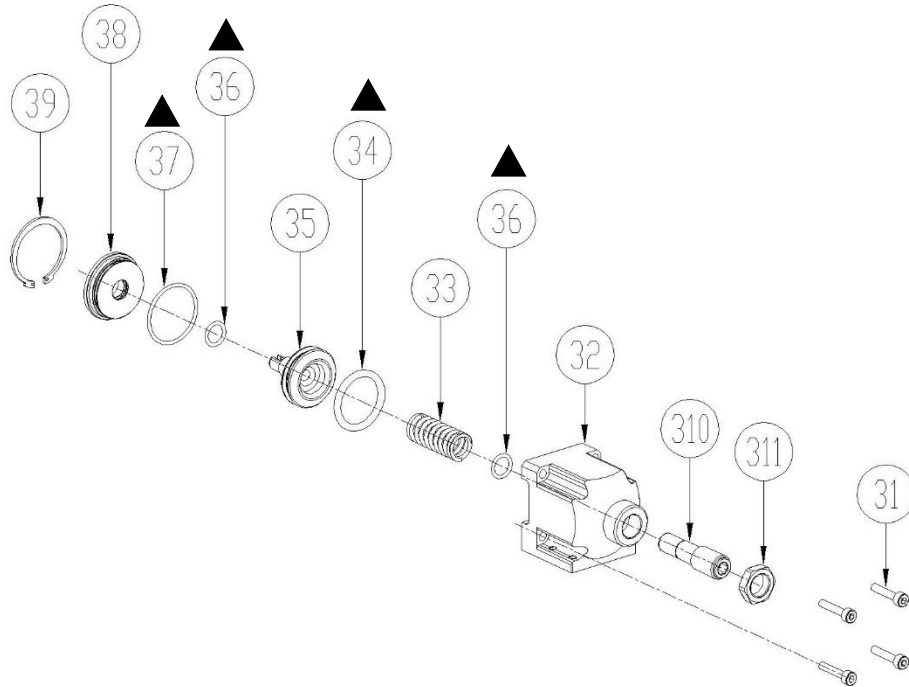
接上页图

PART 02

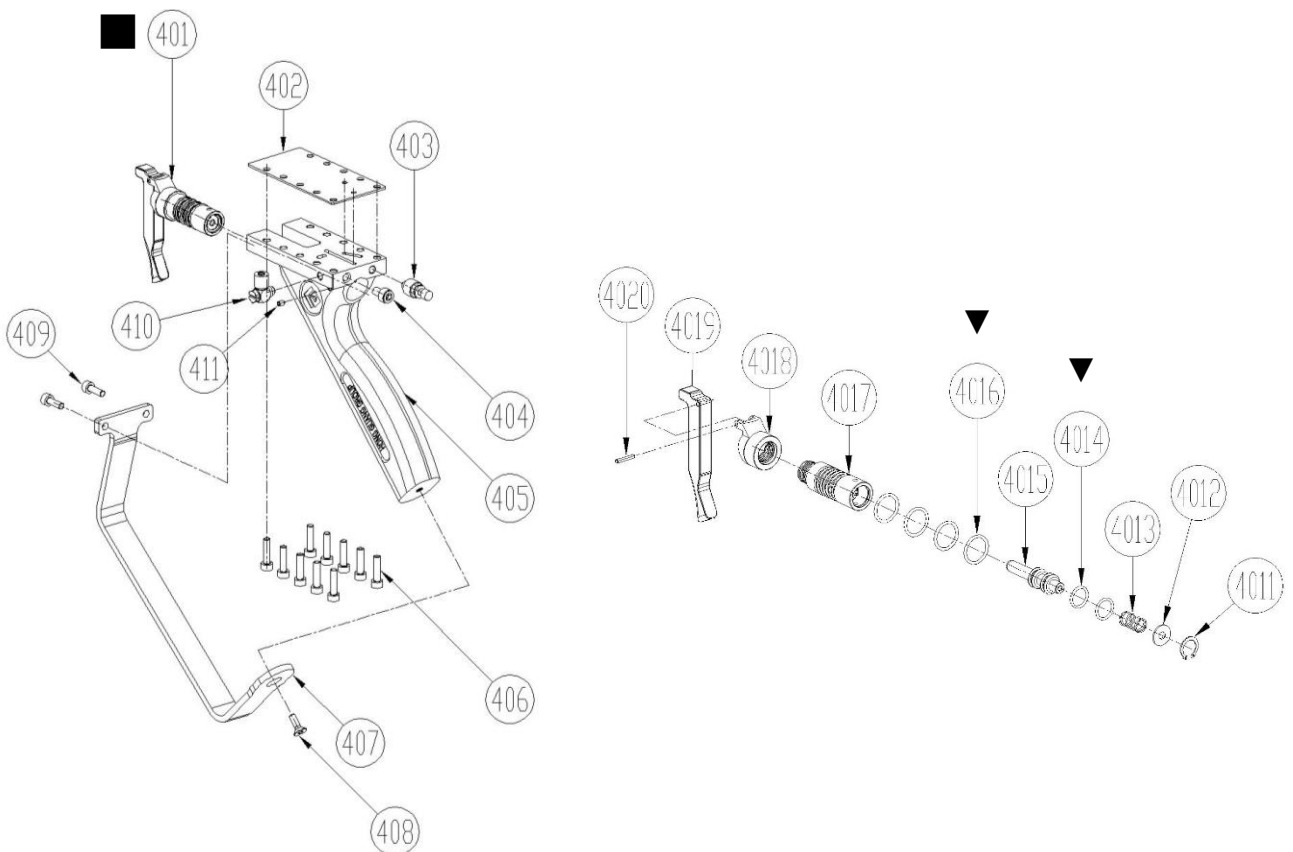


接上页图

PART 03

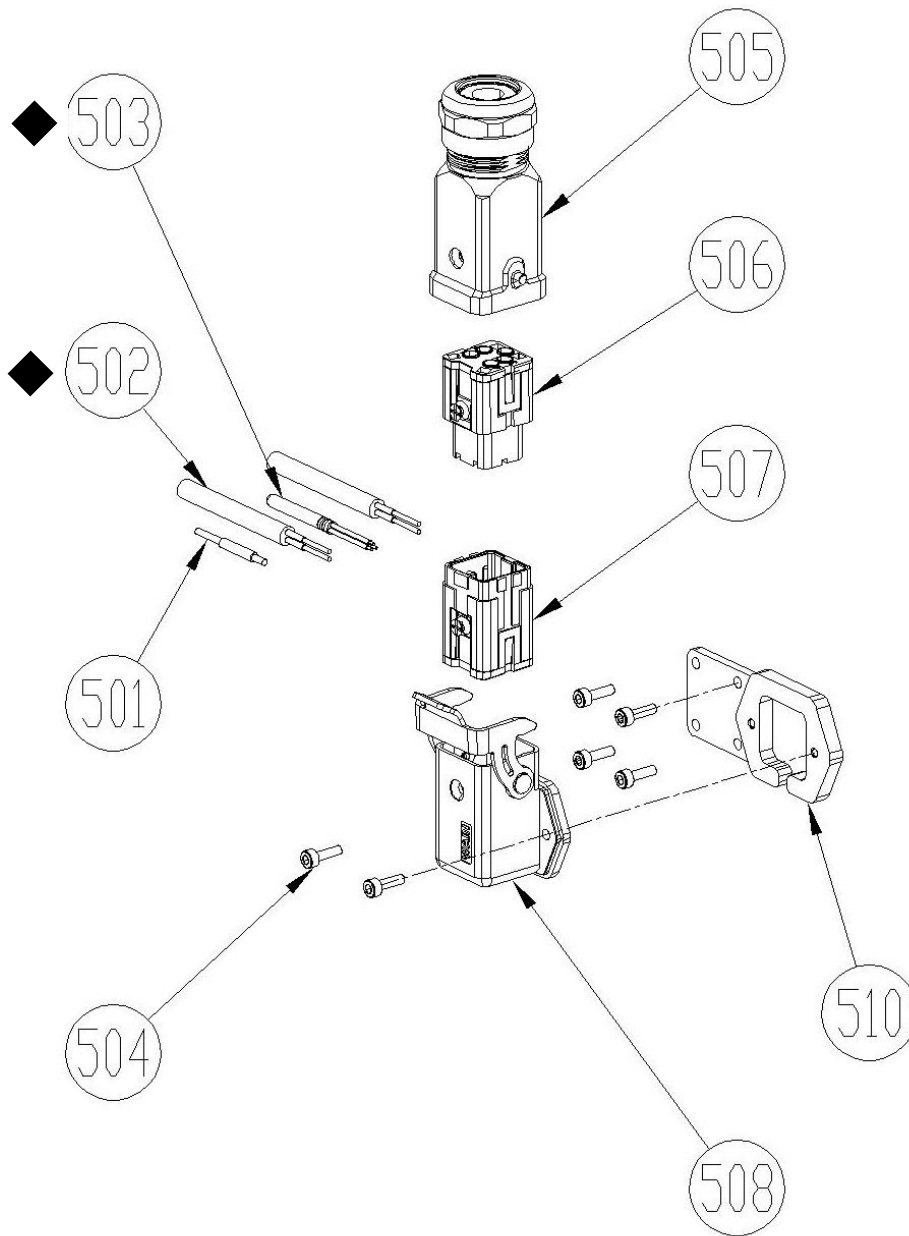


PART 04



接上页图

PART 05



零部件清单

标记	序号	名称	编号 编码	单套 数量	备注
	1	枪头组件		1	
	11	胶嘴	N25075	1	
★	12	阀座组件	GHA012	1	
★	13	密封圈	GHA013	1	
	14	螺钉	GHA014	6	
	15	阀座安装座	GHA015	1	
★	16	密封圈	GHA016	1	
	17	螺钉	GHA017	2	
	18	挂耳	GHA018	1	
	2	枪身组件		1	
●	21	阀针, 阀针密封组件	GHA021	1	含序号 2101~2113
	2101	孔用挡圈	GH2101	1	
	2102	油封套	GH2102	1	
	2103	密封圈	GH2103	1	
	2104	密封圈	GH2104	1	
	2105	导向轴承	GH2105	1	
:	2106	密封座	GH2106	1	
	2107	密封圈	GH2103	1	
	2108	密封圈	GH2108	1	
	2109	阀芯密封组件	GH2109	1	
	21091	密封凸垫	G21091	1	
	21092	密封 V 垫 PTFE	G21092	3	
	21093	密封 V 垫 UPE	G21093	3	
	21094	密封凹垫	G21094	1	

标记	序号	名称	编号 编码	单套 数量	备注
	2110	弹簧	GH2110	1	
	2111	弹簧座	GH2111	1	
	2112	孔挡	GH2112	1	
★	2113	阀针	GH2113	1	
	22	枪身连接套	GHA022	1	
	23	隔热垫	GHA023	1	
	24	紧定螺钉	GHA024	1	
	25	枪体	GHA025	1	
	26	螺钉	GHA026	4	
	27	润滑接头	GHA027	2	
	28	润滑管	GHA028	1	
	3	气缸组件		1	
	31	螺钉	GHA031	4	
	32	气缸体	GHA032	1	
	33	弹簧	GHA033	1	
▲	34	密封圈	GHA034	1	
	35	活塞	GHA035	1	
▲	36	密封圈	GHA036	2	
▲	37	密封圈	GHA037	1	
	38	端盖	GHA038	1	
	39	孔挡	GHA039	1	
	310	行程调节螺杆	GHA310	1	
	311	锁定螺母	GHA311	1	
	4	手柄组件		1	
■	401	扳机阀组件	GHA401	1	含序号 4011~4020
	4011	孔挡	GH4011	1	

标记	序号	名称	编号 编码	单套 数量	备注
	4012	垫圈	GH4012	1	
	4013	弹簧	GH4013	1	
▼	4014	密封圈	GH4014	2	
	4015	阀芯	GH4015	1	
▼	4016	密封圈	GH4016	4	
	4017	扳机阀体	GH4017	1	
	4018	扳机支座	GH4018	1	
	4019	扳机	GH4019	1	
	4020	销	GH4020	1	
	402	密封垫片	GHA402	1	
	403	调节阀	GHA403	1	
	404	螺钉	GHA404	1	
	405	手柄体	GHA405	1	
	406	螺钉	GHA406	8	
	407	护手	GHA407	1	
	408	螺钉	GHA408	1	
	409	螺钉	GHA409	2	
	410	进气接头	GHA410	1	
	411	紧定螺钉	GHA411	1	
	5	电热组件	GHA005	1	
	501	接地线	GHA501	0.5	
◆	502	电加热棒	GHA502	2	
◆	503	温度传感器	GHA503	1	
	504	螺钉	GHA504	6	
	505	航插外壳	GHA505	1	
	506	航插母芯	GHA506	1	

GHAB01



标记	序号	名称	编号 编码	单套 数量	备注
	507	航插公芯	GHA507	1	
	508	航插外壳	GHA508	1	
	510	航插安装板	GHA510	1	
	6	转接接头	NM2NF4	1	

易损件清单

标记	序号	名称	编号 编码	单套 数量	备注
		阀座, 阀芯密封备件包	GHAM01	1	(含标记★零部件)
★	12	阀座组件	GHA012	1	
★	13	密封圈	GHA013	1	
★	16	密封圈	GHA016	1	
★	2113	阀针	GH2113	1	
●	21	阀针, 阀针密封组件	GHA021	1	
		气缸密封备件包	GHAM03	1	(含标记▲零部件)
▲	34	密封圈	GHA034	1	
▲	36	密封圈	GHA036	2	
▲	37	密封圈	GHA037	1	
		阀针阀座备件包	GHAM04	1	(含标记▼零部件)
▼	4014	密封圈	GH4014	2	
▼	4016	密封圈	GH4016	4	
■	401	扳机阀组件	GHA401	1	含序号 4011~4020
		专用润滑脂	3GWG50	1	约 50g

※：易损件清单表内未备注支持单独订货零件，通常以备件包的形式提供销售和采购

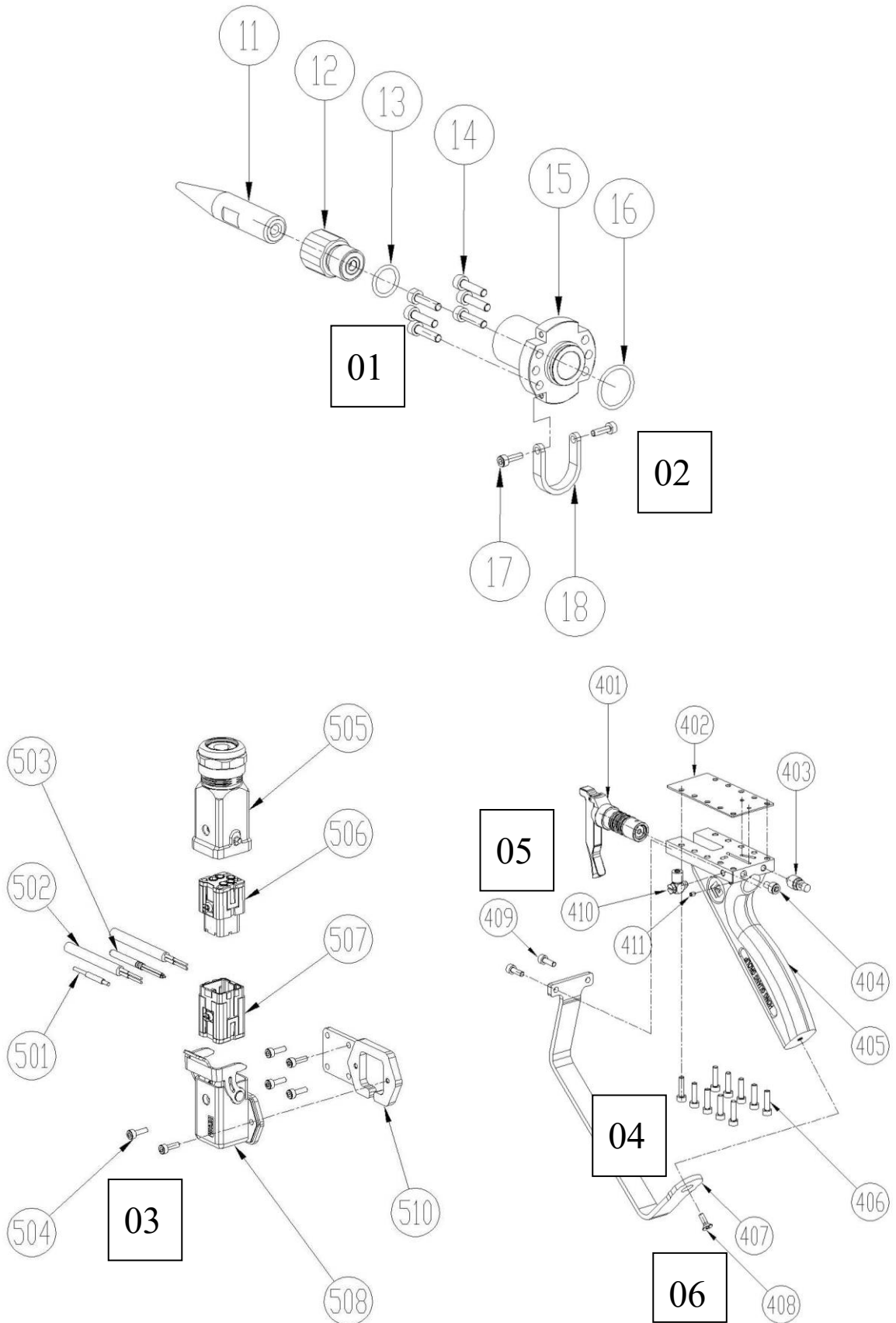
支持，通常不提供单独的零件销售和采购支持。

螺纹拧紧力矩

标 记	序 号	预紧力矩 N*m	拧紧力矩 N*m	备注
	01		4.8~5.2	
	02		3.8~4.2	
	03		1.6~2	
	04		4.8~5.2	
	05		4.8~5.2	
	06		3.8~4.2	

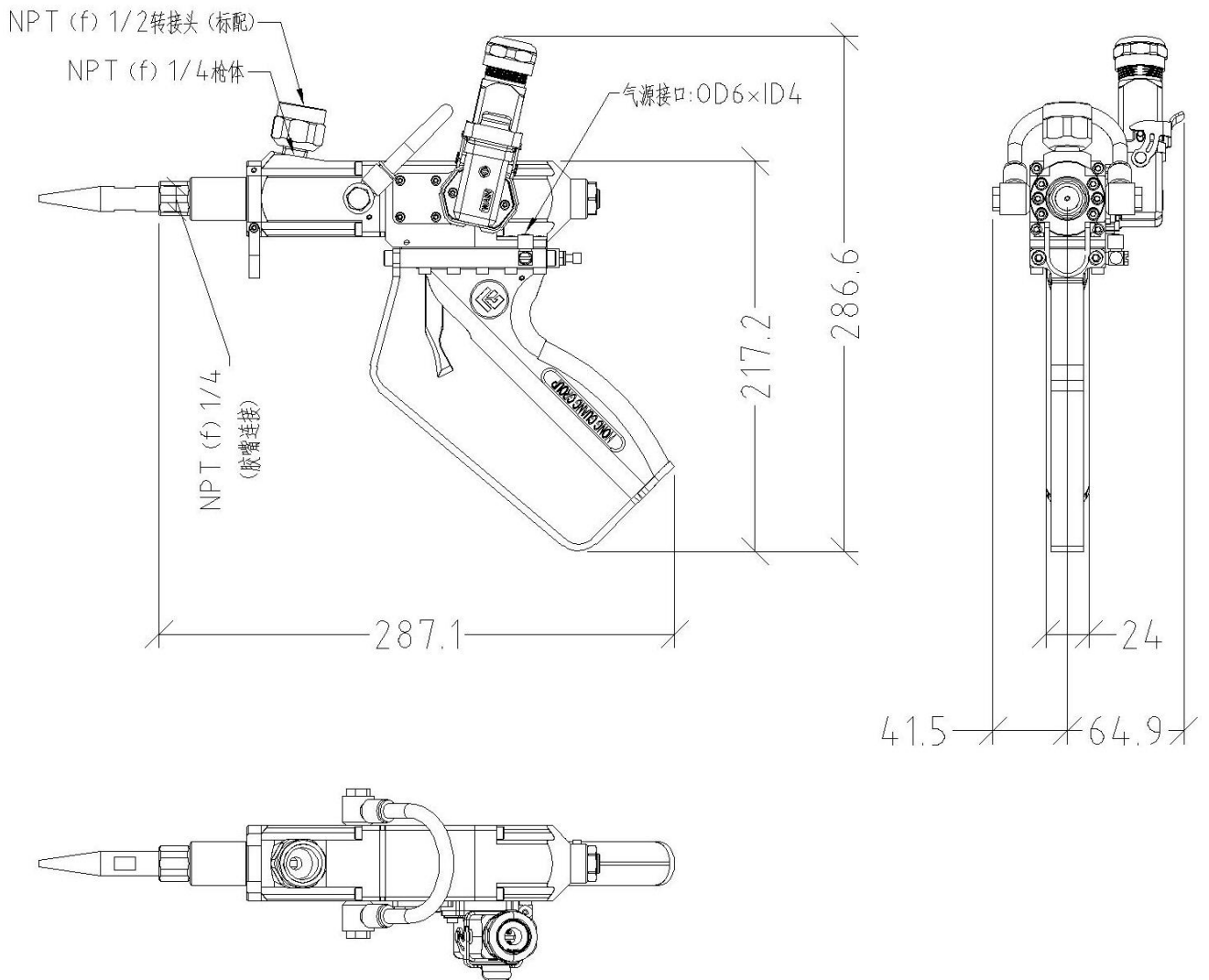
※：未注明螺纹锁固剂的连接，均使用润滑脂润滑；螺纹副润滑不良，可能导致扭矩数据失真；

各序号螺纹的连接部位见下页图示：



外形尺寸图

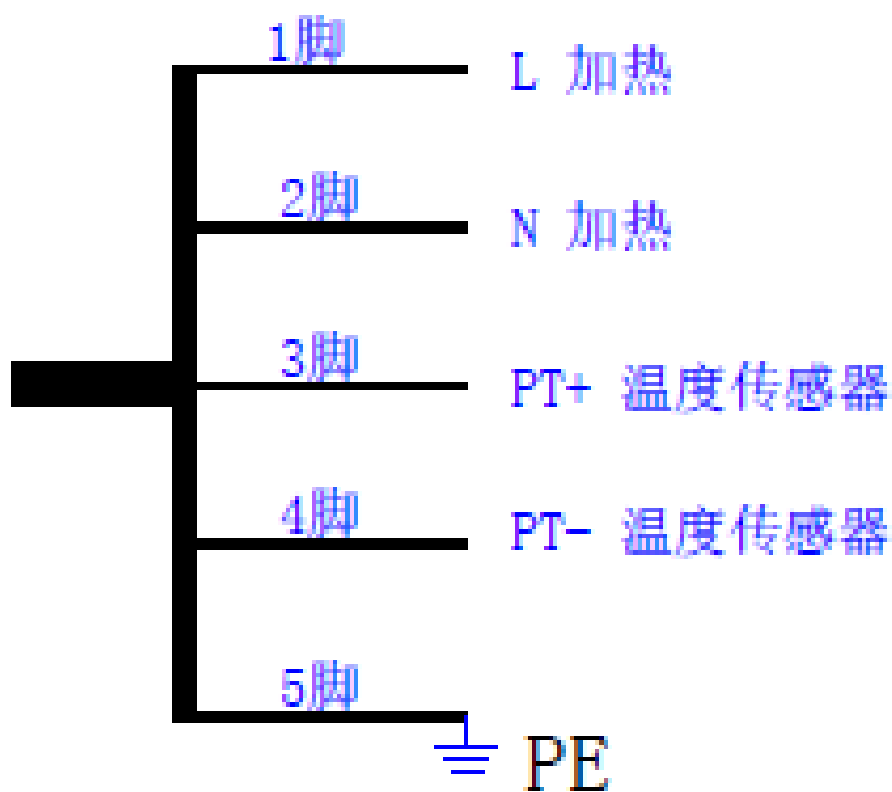
► 我们为用户提供三维数字模型，请联系我们索取；



电气连接

- 请确保设备的可靠接地；
- 请勿带电插拔电气接口；

电气线路图如图示



装配与维护

※：装配与维护章节所示润滑脂均为专用润滑脂，如更换或混用润滑脂型号和品类，可能润滑不良或反应失效导致设备运行异常。在拆装维护时我们不建议更换润滑脂；如确需更换，请彻底清洁原润滑脂。

- 未注明螺纹锁固胶的其余螺纹连接，密封件及其安装的沟槽、孔槽，各配合的面均需涂抹专用润滑脂润滑后装配；
- 卡簧的装卸请使用专门的卡簧钳工具；
- 设备维护时的残胶清洁请使用专门的解胶剂浸泡清洁，请不要使用硬物工具刮除残胶，以免损伤密封面或配合面；解胶剂通常会对皮肤和密封有伤害，维护时注意作业防护，换装密封请彻底清除、清洁解胶剂；
- 清洁或更换喉部密封润滑油，拔掉序号 28 润滑管一端，用吹尘枪吹扫喉部密封部位，请把排气口朝向排污设施；重新填充润滑脂后插紧润滑管；我们推荐应用专用润滑脂，订货编号：3G WG50；该润滑脂为为极端工况提供良好润滑；绝大部分材料兼容性；

保修标准

宏广保证所有以宏广品牌命名制造、销售或经由授权经销商销售给原始购买者的产品，不存在材料和工艺缺陷。除宏广发布的任何特殊、延长或有限保修外，宏广将对以宏广品牌命名的产品提供自发货之日起12个月内的时间质量保障。本保证仅适用于正确安装、操作和维护的设备。

本保修不包括正常的磨损，或因错误安装、错误使用造成的磨损、腐蚀，维护不足或不当、疏忽、事故、篡改或使用非宏广部件而造成的故障、损坏或磨损等，宏广概不负责；非宏广提供的结构、附件、设备或材料导致的故障、损坏或磨损，宏广不承担责任。

此保证的前提条件是买方将已交付但声称有缺陷的产品退还给宏广或宏广授权经销商，以核实所声称的缺陷。如果声称的缺陷得到核实，宏广将免费维修或更换任何有缺陷的部件，宏广承担的费用包括更换的零件费用、人工费用和前述期间的物流费用。如果对设备检查后没有发现任何材料或工艺上的缺陷，宏广将与买方协商以合理的费用进行设计变更，该费用可能包括设计、零部件、人工和物流的费用，届时该部分费用需要由买方承担。

本保证具有排他性,并取代任何其他明示或默示的保证,包括但不限于适销性保证或适合某一特定目的的保证。

宏广对任何违反保证的行为的唯一义务和买方的唯一补救措施应如上所述。买方同意无其他补救措施（包括但不限于因利润损失、销售损失、人身或财产损害或任何其他附带或间接损失而造成的附带或间接损失）。

对于销售非宏广制造的配件、设备、材料或组件，宏广不做任何保证，也不做任何针对特定用途的适销性和适用性的默示担保。销售非宏广制造（如电机、开关、软管等），是由其制造商或卖方保修。宏广将为买方维权提供合理的协助，使其对违反这些保证的任何索赔。

本公司保留修改以上规定的权利，在不违反国家相关法规的情况下，拥有最终解释权。

联系我们

请联系宏广或您最近的分销商：

或拨打这个号码来与宏广确定您最优的供货渠道：

销售服务热线：400-135-9908

公司网址：www.cqhg-group.com

本文档中包含的所有书面和可视化数据反映了发布时可用的最新产品信息。

宏广保留在任何时候做出更改而不另行通知的权利。